



บริษัท ไออาร์พีซี จำกัด (มหาชน)  
IRPC Public Company Limited

ขั้นตอนการดำเนินงานการมีส่วนร่วมกับผู้มีส่วนได้เสีย  
(Stakeholder Engagement Procedure)

สำนักบริหารจัดการความยั่งยืน  
(Sustainability Management Office)

สารบัญ

1.	เป้าหมาย .....	3
2.	วัตถุประสงค์ .....	3
3.	ขอบเขต .....	3
4.	บทบาทและความรับผิดชอบ .....	3
5.	ขั้นตอนการดำเนินงาน .....	5
5.1	การระบุผู้มีส่วนได้เสีย .....	5
5.2	การจัดลำดับความสำคัญของผู้มีส่วนได้เสีย .....	6
5.3	การจัดทำแผนการมีส่วนร่วมกับผู้มีส่วนได้เสีย .....	9
5.4	การติดตามและรายงาน .....	11
5.4.1	การติดตามการเปลี่ยนแปลงของผู้มีส่วนได้เสียและความสำคัญของผู้มีส่วนได้เสีย .....	11
5.4.2	การติดตามแผนการมีส่วนร่วมกับผู้มีส่วนได้เสีย .....	11
5.4.3	การรายงานผลการมีส่วนร่วมกับผู้มีส่วนได้เสีย .....	11
5.5	การเปิดเผยผลการมีส่วนร่วมกับผู้มีส่วนได้เสีย .....	11
6.	ตัวชี้วัด (Key Performance Indicator: KPI) ของกระบวนการทำงานที่สำคัญ .....	12
7.	ผังขั้นตอนปฏิบัติ .....	13
8.	อ้างอิง .....	14
9.	คำศัพท์และการจำกัดความ .....	14
10.	ภาคผนวก .....	15
10.1	แผนการมีส่วนร่วมกับผู้มีส่วนได้เสีย .....	15
10.2	สรุปกลุ่มผู้มีส่วนได้เสีย ช่องทางการสื่อสารและประเด็นที่ให้ความสำคัญ .....	16
10.3	แบบสำรวจความคิดเห็นด้านความยั่งยืนของคู่ค้า .....	18

จัดทำโดย : ผู้จัดการฝ่าย	อนุมัติโดย	มีผลบังคับใช้
สอบทานโดย : -	วันที่	ครั้งที่ปรับปรุง

1. เป้าหมาย

เป้าหมายของการจัดทำกระบวนการมีส่วนร่วมกับผู้มีส่วนได้เสีย คือให้องค์กรรับทราบถึงความคิดเห็น ข้อกังวล และทัศนคติของผู้มีส่วนได้เสีย และใช้ข้อมูลเหล่านี้เพื่อจัดทำแผนการการมีส่วนร่วมกับผู้มีส่วนได้เสียแต่ละกลุ่มอย่างเหมาะสม ตลอดจนสามารถรายงานประเด็นและข้อกังวลสำคัญของผู้มีส่วนได้เสียในรายงานความยั่งยืนของ ไออาร์พีซี

2. วัตถุประสงค์

กระบวนการมีส่วนร่วมกับผู้มีส่วนได้เสียมีวัตถุประสงค์เพื่อให้หน่วยงานที่เกี่ยวข้องสามารถรวบรวม วิเคราะห์ ติดตามและรายงานผลการมีส่วนร่วมกับผู้มีส่วนได้เสียของบริษัทฯ ได้อย่างเป็นระบบ โดยอ้างอิงกระบวนการมีส่วนร่วมกับผู้มีส่วนได้เสียสอดคล้องกับแนวทางสากลของการมีส่วนร่วมกับผู้มีส่วนได้เสีย AA1000 Stakeholder Engagement Standard (AA1000SES) ทั้งนี้ ผลการมีส่วนร่วมกับผู้มีส่วนได้เสียจะช่วยให้ ไออาร์พีซี สามารถกำหนดทิศทางและกระบวนการดำเนินงานเพื่อเพิ่มประสิทธิภาพในการบริหารจัดการ ประเด็นของผู้มีส่วนได้เสีย การบริหารจัดการความเสี่ยงและภาพลักษณ์องค์กร ตลอดจนความโปร่งใสในกระบวนการมีส่วนร่วมกับผู้มีส่วนได้เสีย

3. ขอบเขต

ขอบเขตของกระบวนการมีส่วนร่วมกับผู้มีส่วนได้เสียครอบคลุมผู้มีส่วนได้เสียทุกกลุ่มของ บริษัท ไออาร์พีซี จำกัด (มหาชน) และบริษัทในเครือ ซึ่งประกอบด้วย 5 กลุ่ม ได้แก่

1. ผู้ถือหุ้น
2. ลูกค้าและประชาชน
3. คู่ค้า/คู่แข่งทางการค้า/เจ้าหนี้
4. พนักงาน
5. สังคมและสิ่งแวดล้อม

อย่างไรก็ตาม ไออาร์พีซี ควรทบทวนความสำคัญของผู้มีส่วนได้เสียอย่างสม่ำเสมอ เนื่องจากการเปลี่ยนแปลงในกลยุทธ์ทางธุรกิจของบริษัทฯ และแนวทางการบริหารจัดการอาจส่งผลให้เกิดการเปลี่ยนแปลงของผลกระทบและขอบเขตของกลุ่มผู้มีส่วนได้เสีย

4. บทบาทและความรับผิดชอบ

บทบาทและหน้าที่ของหน่วยงานที่เกี่ยวข้องกับกระบวนการมีส่วนร่วมกับผู้มีส่วนได้เสียสามารถสรุปได้ดังตารางที่ 1 (รายละเอียดของบทบาทและความรับผิดชอบของหน่วยงานต่างๆ อยู่ในหัวข้อที่ 5)

จัดทำโดย : ผู้จัดการฝ่าย	อนุมัติโดย	มีผลบังคับใช้
สอบทานโดย : -	วันที่	ครั้งที่ปรับปรุง

ตารางที่ 1 บทบาทและความรับผิดชอบของหน่วยงานที่เกี่ยวข้อง

หน่วยงานที่เกี่ยวข้อง	บทบาทและความรับผิดชอบ
คณะกรรมการด้านความยั่งยืน (Sustainability Committee)	<ul style="list-style-type: none"> <li>กำหนดนโยบายและเป้าหมายสำหรับการมีส่วนร่วมกับผู้มีส่วนได้เสียของบริษัทฯ</li> <li>พิจารณาและอนุมัติประเด็นที่มีความสำคัญต่อผู้มีส่วนได้เสียขององค์กร</li> </ul>
สำนักบริหารจัดการความยั่งยืน (Sustainability Management Office: SMO)	<ul style="list-style-type: none"> <li>สื่อสารแนวทางและข้อเสนอแนะที่ได้จากคณะกรรมการด้านความยั่งยืนให้กับหน่วยงานหรือผู้เชี่ยวชาญเฉพาะด้าน</li> <li>ประสานงานกับหน่วยงานที่เกี่ยวข้องกับผู้มีส่วนได้เสียเพื่อรวบรวมผลการมีส่วนร่วมกับผู้มีส่วนได้เสียแต่ละกลุ่ม</li> <li>กำหนดนโยบายเชิงปฏิบัติการ รวมทั้งถ่ายทอดข้อคิดเห็นและประเด็นสำคัญ ที่เป็นผลมาจากการมีส่วนร่วมกับผู้มีส่วนได้เสีย</li> <li>สรุปผลการมีส่วนร่วมกับผู้มีส่วนได้เสียเพื่อนำเสนอในรายงานความยั่งยืน</li> </ul>
หน่วยงานที่เกี่ยวข้อง (Subject Matter Expert: SME)	<ul style="list-style-type: none"> <li>ดำเนินการตามแนวทางที่วางไว้โดยคณะกรรมการด้านความยั่งยืน</li> <li>ดำเนินการมีส่วนร่วมกับผู้มีส่วนได้เสียที่อยู่ในขอบเขตความรับผิดชอบ</li> <li>ติดตามการดำเนินการมีส่วนร่วมกับผู้มีส่วนได้เสีย และรายงานผลรายไตรมาสหรือเมื่อมีการเปลี่ยนแปลงที่มีนัยสำคัญต่อชื่อเสียงและภาพลักษณ์องค์กรต่อสำนักบริหารจัดการความยั่งยืน</li> </ul>

จัดทำโดย : ผู้จัดการฝ่าย	อนุมัติโดย	มีผลบังคับใช้
สอบทานโดย : -	วันที่	ครั้งที่ปรับปรุง

## 5. ขั้นตอนการดำเนินงาน

### 5.1 การระบุผู้มีส่วนได้เสีย

หน่วยงานที่เกี่ยวข้องของพิจารณาผู้มีส่วนได้เสียที่เกี่ยวข้องในการดำเนินธุรกิจ ในขอบเขตที่หน่วยงานดังกล่าวรับผิดชอบโดยตรง แยกตามกลุ่มผู้มีส่วนได้เสียที่กำหนดในระดับองค์กร อ้างอิงถึงหัวข้อที่ 3 การระบุผู้มีส่วนได้เสียที่ชัดเจนจะช่วยให้องค์กรสามารถกำหนดบทบาท ความรับผิดชอบของหน่วยงานหรือบุคลากรภายในองค์กรที่มีส่วนเกี่ยวข้องกับประเด็น ซึ่งรวมถึงจัดทำแผนการจัดการกับผู้มีส่วนได้เสียได้อย่างมีประสิทธิภาพและเหมาะสม

หน่วยงานที่เกี่ยวข้องสามารถไปศึกษาต่อไปในการพิจารณาผู้มีส่วนได้เสีย ได้แก่

- ความรับผิดชอบ: บุคคลผู้ซึ่งมีหน้าที่เกี่ยวข้องในทางกฎหมาย การเงินหรือการดำเนินธุรกิจที่เกี่ยวข้องกับสัญญา นโยบาย หรือจรรยาบรรณในการดำเนินธุรกิจของบริษัท
- อิทธิพล: บุคคลผู้ซึ่งมีอิทธิพลหรือมีผลต่อการดำเนินงานของบริษัท ในการที่จะบรรลุเป้าหมายของบริษัท โดยที่บุคคลนั้นอาจมีส่วนเกี่ยวข้องอย่างเป็นทางการหรือไม่เป็นทางการในการตัดสินใจของบริษัท ซึ่งการกระทำของบุคคลนั้นอาจส่งเสริมหรือขัดขวางการดำเนินงานของบริษัท
- ความสัมพันธ์: บุคคลผู้ซึ่งมีความเกี่ยวข้องกับบริษัท อย่างใกล้ชิด อาทิ พนักงานที่ทำงานให้กับบริษัท มาเป็นระยะเวลายาวนาน ผู้รับเหมารายวัน หรือผู้ที่อาศัยอยู่ใกล้บริเวณพื้นที่ปฏิบัติการ
- การพึ่งพา/ ขึ้นอยู่กับบริษัท: บุคคลผู้ซึ่งขึ้นกับผลการดำเนินงานของบริษัท อาทิ พนักงานและครอบครัวของพนักงาน ลูกค้าที่ใช้ผลิตภัณฑ์ของบริษัท
- การเป็นตัวแทน: บุคคลผู้ซึ่งได้รับความไว้วางใจให้เป็นตัวแทนของกลุ่มบุคคล อาทิ ผู้นำชุมชน ตัวแทนของสหภาพแรงงาน เป็นต้น

อ้างอิง: UNEP, The Stakeholder Engagement Manual, Volume 2: The Practitioner's Handbook on Stakeholder Engagement

หลังจากหน่วยงานที่เกี่ยวข้องพิจารณาความเกี่ยวเนื่องกันระหว่างบริษัท และผู้มีส่วนได้เสียในภาพรวมแล้ว หน่วยงานที่เกี่ยวข้องสามารถพิจารณาจากข้อคำถามพื้นฐาน ดังต่อไปนี้ เพื่อพิจารณาระบุรายชื่อของผู้มีส่วนได้เสียให้มีความจำเพาะเจาะจงมากยิ่งขึ้น

- หน่วยงาน บุคคลและกลุ่มบุคคลใด ที่ได้รับผลกระทบจากการดำเนินงานของบริษัท
- หน่วยงาน บุคคลและกลุ่มบุคคลหรือบริษัท ใดที่อาจทำให้โครงการ/ กิจกรรม/ การดำเนินงานของบริษัท ไม่ประสบความสำเร็จหรือเกิดความล่าช้า
- หน่วยงาน บุคคลและกลุ่มบุคคลใด ที่เคยต่อต้านโครงการ/ กิจกรรม/ การดำเนินงานของบริษัท ในอดีตหรือมีความเสี่ยงที่จะทำการต่อต้านหรือมีพฤติกรรมต่อต้านโครงการ/ กิจกรรม/ การดำเนินงานของบริษัท

จัดทำโดย : ผู้จัดการฝ่าย	อนุมัติโดย	มีผลบังคับใช้
สอบทานโดย : -	วันที่	ครั้งที่ปรับปรุง

- หน่วยงาน บุคคลและกลุ่มบริษัทฯ ใด ที่ควรจะเข้ามามีส่วนร่วมในกระบวนการดำเนินงานของบริษัทฯ แต่บริษัทฯ ไม่เคยเข้าไปพบปะหารือมาก่อน

อ้างอิง IFC, Stakeholder Engagement: good practice handbook for companies doing business in emerging markets

ทั้งนี้ การระบุผู้มีส่วนได้เสียนั้น ควรมีความสอดคล้องกับนโยบายและเป้าหมายการมีส่วนร่วมกับผู้มีส่วนได้เสียของบริษัทฯ ตามที่คณะกรรมการด้านความยั่งยืนกำหนด

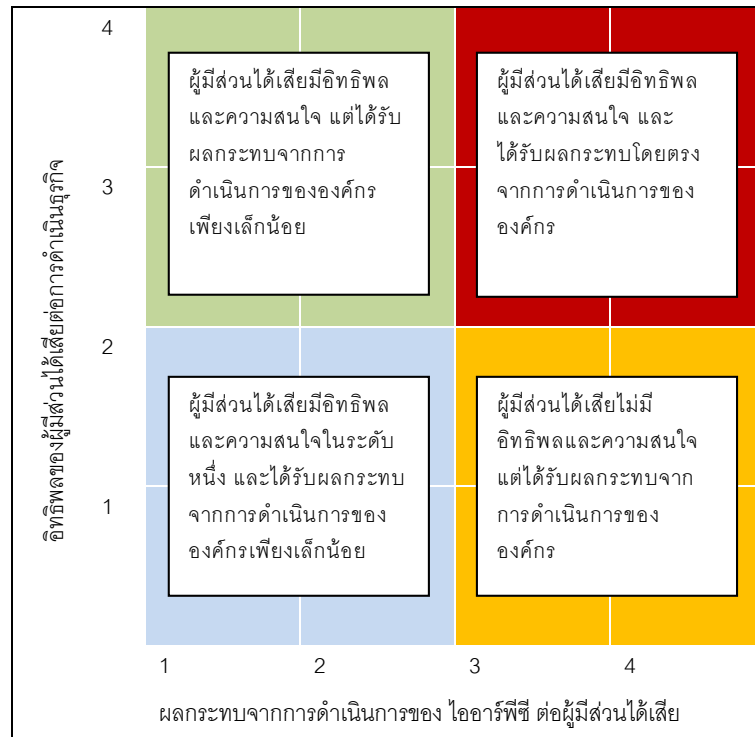
## 5.2 การจัดลำดับความสำคัญของผู้มีส่วนได้เสีย

หน่วยงานที่เกี่ยวข้องพิจารณาถึงความสำคัญของผู้มีส่วนได้เสียและจัดลำดับความสำคัญของผู้มีส่วนได้เสีย โดยใช้แนวทางในการพิจารณาความสำคัญของผู้มีส่วนได้เสียประกอบด้วย:

- พิจารณาว่าผู้มีส่วนได้เสียกลุ่มใดขององค์กรตามกระบวนการระบุ จะได้รับผลกระทบมากที่สุดเรียงไปจนน้อยที่สุดจากการประเมินในเบื้องต้น โดยพิจารณาในแต่ละช่วงของกิจกรรม
  - พิจารณาประโยชน์สูงสุดอันจะได้รับจากการเข้าไปมีส่วนร่วมได้เสีย
  - พิจารณาผู้มีส่วนได้เสียที่ให้การสนับสนุนหรือต่อต้านการเปลี่ยนแปลงของโครงการ รวมทั้งการหาเหตุผลเพื่อรองรับ ซึ่งอาจส่งผลกระทบต่อโครงการและการดำเนินการ
- พิจารณาว่ากระบวนการมีส่วนร่วมได้เสียนั้นควรมีลักษณะเช่นใด และเป็นแนวทางที่ถูกบังคับโดยกฎหมายหรือไม่
- พิจารณาว่าผู้มีส่วนได้เสียคนหรือกลุ่มใดจะได้รับผลกระทบอย่างรุนแรงจากแนวโน้มผลกระทบจากสิ่งแวดล้อมและสังคมในบริเวณที่มีหรือรอบๆ บริเวณที่มีการปฏิบัติการ
- พิจารณากระบวนการพิเศษในระดับเบื้องต้นในการเยียวยาและช่วยเหลือกลุ่มที่มีแนวโน้มและความเสี่ยงในการได้รับผลกระทบ
- พิจารณาว่าในขั้นตอนใดของกระบวนการพัฒนาโครงการ (เช่น ขั้นตอนการจัดซื้อ จัดจ้าง ขั้นตอนการก่อสร้าง ขั้นตอนการปฏิบัติการ หรือขั้นตอนในการรื้อถอน และอื่นๆ) ก่อให้เกิดผลกระทบที่รุนแรงที่สุด
- พิจารณาว่าผลประโยชน์ที่หลากหลายของผู้มีส่วนได้เสียของโครงการคืออะไร และอิทธิพลอย่างไรกับการดำเนินการของโครงการ
- พิจารณาผู้มีส่วนได้เสียที่จะช่วยพัฒนาเพื่อการออกแบบโครงการหรือช่วยลดภาวะค่าใช้จ่ายที่เกิดขึ้นจากการปฏิบัติการ

หน่วยงานที่เกี่ยวข้องประเมินความสำคัญของผู้มีส่วนได้เสียโดยพิจารณาจากองค์ประกอบ 2 ประการ ได้แก่ อิทธิพลของผู้มีส่วนได้เสียต่อการดำเนินธุรกิจและผลกระทบจากการดำเนินการของ ไออาร์พีซี ต่อผู้มีส่วนได้เสีย (รูปที่ 1) การจัดลำดับความสำคัญของผู้มีส่วนได้เสียจะช่วยให้องค์กรสามารถบริหารจัดการประเด็นและผู้มีส่วนได้เสียตามระดับความสำคัญได้อย่างมีประสิทธิภาพ

จัดทำโดย : ผู้จัดการฝ่าย	อนุมัติโดย	มีผลบังคับใช้
สอบทานโดย : -	วันที่	ครั้งที่ปรับปรุง



รูปที่ 1: ตารางการจัดลำดับความสำคัญของผู้มีส่วนได้เสีย

เกณฑ์การประเมินระดับอิทธิพลของผู้มีส่วนได้เสีย (ตารางที่ 2) และเกณฑ์การประเมินระดับผลกระทบจากการดำเนินการของ ไออาร์พีซี ต่อผู้มีส่วนได้เสีย (ตารางที่ 3) แบ่งออกเป็น 4 ระดับ ได้แก่ สูง ปานกลาง น้อย และเล็กน้อย และผลการประเมินความสำคัญของผู้มีส่วนได้เสียจากการพิจารณาในทั้งสองมิติ สามารถแบ่งผู้มีส่วนได้เสียออกเป็น 4 กลุ่ม (ตารางที่ 4) ซึ่งจะมีความเชื่อมโยงต่อการพัฒนาแผนการมีส่วนร่วมและติดตามผลการดำเนินงานในลำดับถัดไป

จัดทำโดย : ผู้จัดการฝ่าย	อนุมัติโดย	มีผลบังคับใช้
สอบทานโดย : -	วันที่	ครั้งที่ปรับปรุง

ตารางที่ 2 ระดับอิทธิพลของผู้มีส่วนได้เสียต่อการดำเนินธุรกิจ

ระดับอิทธิพลของผู้มีส่วนได้เสีย	รายละเอียด
สูง (4)	<ul style="list-style-type: none"> <li>ผู้มีส่วนได้เสียมีส่วนสำคัญอย่างยิ่งต่อการยอมรับการดำเนินงานของบริษัทฯ (Social License to Operate) ซึ่งอาจส่งผลต่อการหยุดดำเนินงานของบริษัทฯ</li> <li>ผู้มีส่วนได้เสียที่มีส่วนเกี่ยวข้องกับการกำหนดนโยบาย ทิศทาง หรือกลยุทธ์ของบริษัทฯ ซึ่งมีส่วนสำคัญอย่างยิ่งในความสำเร็จของการดำเนินงานของบริษัทฯ</li> <li>ข้อกังวล/ ข้อร้องเรียนที่ได้รับจากผู้มีส่วนได้เสียต้องได้รับการพิจารณาและดำเนินการแก้ไขอย่างเร่งด่วน ตลอดจนป้องกันไม่ให้เกิดข้อกังวล/ ข้อร้องเรียนดังกล่าวซ้ำ</li> </ul>
ปานกลาง (3)	<ul style="list-style-type: none"> <li>ผู้มีส่วนได้เสียที่มีส่วนเกี่ยวข้องกับการยอมรับการดำเนินงานของบริษัทฯ (Social License to Operate) แต่ไม่ส่งผลให้เกิดการหยุดดำเนินงานของบริษัทฯ</li> <li>ผู้มีส่วนได้เสียมีส่วนเกี่ยวข้องกับการดำเนินงานของบริษัทฯ มีสิทธิเรียกร้องหรือป้องกันสิทธิได้ตามกฎหมาย เช่น สิทธิในการได้รับคำตอบแทนจากลูกค้า</li> <li>ข้อกังวล/ ข้อร้องเรียนที่ได้รับจากผู้มีส่วนได้เสียได้รับการพิจารณาและดำเนินการแก้ไขภายในระยะเวลาที่กำหนด ตลอดจนป้องกันไม่ให้เกิดข้อกังวล/ ข้อร้องเรียนดังกล่าวซ้ำ</li> </ul>
น้อย (2)	<ul style="list-style-type: none"> <li>ผู้มีส่วนได้เสียที่มีส่วนสำคัญต่อการสร้างความเชื่อมั่นของบริษัทฯ ต่อสาธารณชน</li> <li>ผู้มีส่วนได้เสียไม่มีส่วนเกี่ยวข้องกับการดำเนินงานของบริษัทฯ แต่มีสิทธิเรียกร้องหรือป้องกันสิทธิได้ตามกฎหมาย</li> <li>ข้อกังวล/ ข้อร้องเรียนที่ได้รับจากผู้มีส่วนได้เสียได้รับการพิจารณาและดำเนินการแก้ไขอย่างเหมาะสม</li> </ul>
เล็กน้อย (1)	<ul style="list-style-type: none"> <li>ข้อกังวล/ ข้อร้องเรียนที่ได้รับจากผู้มีส่วนได้เสียจากทั้งภายในหรือภายนอกบริษัทฯ ได้รับการแก้ไขอย่างมีประสิทธิภาพ</li> </ul>

ตารางที่ 3 ระดับผลกระทบจากการดำเนินการของ ไออาร์พีซี ต่อผู้มีส่วนได้เสีย

ผลกระทบจากการดำเนินการของ ไออาร์พีซี ต่อผู้มีส่วนได้เสีย	รายละเอียด
สูง (4)	<ul style="list-style-type: none"> <li>การดำเนินการทั้งในแง่กายภาพและการจัดการตามแนวทางนโยบายของบริษัทฯ นั้น ส่งผลกระทบต่อผู้มีส่วนได้เสียอย่างรุนแรง ทั้งในแง่ผลกระทบทางกายภาพเช่นการบาดเจ็บอย่างรุนแรง ทุพพลภาพหรือสูญเสียชีวิตหรือทรัพย์สิน</li> <li>ในแง่ของการดำเนินการตามนโยบายนั้น ส่งผลกระทบต่อผลประโยชน์ของผู้มีส่วนได้เสียในพื้นที่นั้นๆ โดยยากที่จะแก้ไขหรือประนีประนอมได้</li> <li>การดำเนินการของบริษัทฯ นั้นส่งผลกระทบต่อชุมชนหรือบริเวณที่ผู้มีส่วนได้เสียนั้นอาศัยอยู่ หรือดำเนินกิจกรรมทางธุรกิจ</li> <li>บริษัทฯ ไม่สามารถควบคุม หรือบรรเทาผลกระทบที่เกิดขึ้นกับผู้มีส่วนได้เสียได้ ส่งผลกระทบต่อชื่อเสียงและภาพลักษณ์ของบริษัทฯ ทำให้สูญเสียการยอมรับ หรือได้รับการลงโทษ รวมทั้งการฟ้องร้องเพื่อให้มีการจ่ายค่าชดเชย</li> </ul>
ปานกลาง (3)	<ul style="list-style-type: none"> <li>การดำเนินการทั้งในแง่กายภาพและการจัดการตามแนวทางนโยบายของบริษัทฯ นั้น ส่งผลกระทบต่อผู้มีส่วนได้เสียระดับปานกลาง โดยในแง่ผลกระทบทางกายภาพนั้น ทำให้เกิดการบาดเจ็บที่ต้องได้รับการรักษาทางการแพทย์ แต่ไม่ถึงทุพพลภาพหรือเสียชีวิต</li> <li>อาจมีการเสียหายของทรัพย์สินในบางส่วน ในแง่ของการดำเนินการตามนโยบายนั้น ส่งผลกระทบต่อผลประโยชน์ของผู้มีส่วนได้เสียในพื้นที่นั้นๆ แต่อยู่ในระดับที่สามารถจัดการแก้ไข ประนีประนอมได้</li> <li>การดำเนินการของบริษัทฯ นั้นส่งผลกระทบต่อชุมชนหรือบริเวณที่ผู้มีส่วนได้เสียนั้นอาศัยอยู่ หรือดำเนินกิจกรรมทางธุรกิจ</li> </ul>

จัดทำโดย : ผู้จัดการฝ่าย	อนุมัติโดย	มีผลบังคับใช้
สอบทานโดย : -	วันที่	ครั้งที่ปรับปรุง



ผลกระทบจากการดำเนินการของ ไออาร์พีซี ต่อผู้มีส่วนได้เสีย	รายละเอียด
	<ul style="list-style-type: none"> <li>บริษัทฯ สามารถควบคุมผลกระทบที่เกิดขึ้นกับผู้มีส่วนได้เสียได้ แต่ผลกระทบดังกล่าวส่งผลกระทบต่อชื่อเสียงและภาพลักษณ์ของบริษัทฯ ทำให้เกิดความไม่พอใจผู้มีส่วนได้เสีย</li> </ul>
น้อย (2)	<ul style="list-style-type: none"> <li>การดำเนินการทั้งในแง่กายภาพและการจัดการตามแนวทางนโยบายของบริษัทฯนั้น ส่งผลกระทบต่อผู้มีส่วนได้เสียระดับเพียงเล็กน้อย โดยในแง่ผลกระทบทางกายภาพนั้น ทำให้เกิดผลกระทบต่อร่างกาย แต่ไม่ถึงบาดเจ็บ</li> <li>อาจมีการเสียหายของทรัพย์สินเพียงเล็กน้อย ในแง่ของการดำเนินการตามนโยบายนั้น ส่งผลกระทบต่อผลประโยชน์ของผู้มีส่วนได้เสียในพื้นที่นั้นๆเพียงเล็กน้อย และบริษัทฯ สามารถบรรเทาผลกระทบที่เกิดขึ้นกับผู้มีส่วนได้เสียได้อย่างเหมาะสม</li> <li>บริษัทฯ สามารถควบคุมผลกระทบที่เกิดขึ้นกับผู้มีส่วนได้เสียได้ ผลกระทบดังกล่าวส่งผลกระทบต่อชื่อเสียงและภาพลักษณ์ของบริษัทฯ เพียงเล็กน้อย ไม่มีผลต่อการรับรู้ของผู้มีส่วนได้เสีย</li> </ul>
เล็กน้อย (1)	<ul style="list-style-type: none"> <li>การดำเนินการทั้งในแง่กายภาพและการจัดการตามแนวทางนโยบายของบริษัทฯนั้น ไม่ส่งผลกระทบต่อผู้มีส่วนได้เสียเลยหรืออาจมีผลกระทบเพียงเล็กน้อย ทั้งในแง่ระดับการรับรู้ผลกระทบและผลกระทบที่แท้จริง (Actual Impact) ที่เกิดขึ้น</li> <li>บริษัทฯ สามารถสื่อสารในแง่การดำเนินการแก่ผู้มีส่วนได้เสียได้อย่างมีประสิทธิภาพ บริษัทฯสามารถรักษาชื่อเสียงและภาพลักษณ์ได้ ผ่านการสื่อสารองค์กรและกิจกรรมในการมีส่วนร่วมกับผู้มีส่วนได้เสีย</li> </ul>

ตารางที่ 4 ระดับความสำคัญของผู้มีส่วนได้เสีย

โซนสี	ความสำคัญของผู้มีส่วนได้เสีย	
โซนสีแดง	สูง	ผู้มีส่วนได้เสียที่ได้รับผลกระทบอย่างมีนัยสำคัญอันเนื่องมาจากการดำเนินงานของบริษัทฯ และมีอิทธิพลอย่างมากต่อการดำเนินงานของบริษัทฯ
โซนสีเขียว	ปานกลาง	ผู้มีส่วนได้เสียที่ได้รับผลกระทบอย่างไม่มีนัยสำคัญอันเนื่องมาจากการดำเนินงานของบริษัทฯ แต่มีอิทธิพลอย่างมากต่อการดำเนินงานของบริษัทฯ
โซนสีส้ม	ปานกลาง	ผู้มีส่วนได้เสียที่ได้รับผลกระทบมีนัยสำคัญอันเนื่องมาจากการดำเนินงานของบริษัทฯ แต่มีอิทธิพลน้อยต่อการดำเนินงานของบริษัทฯ
โซนสีฟ้า	เล็กน้อย	ผู้มีส่วนได้เสียที่ได้รับผลกระทบอย่างไม่มีนัยสำคัญอันเนื่องมาจากการดำเนินงานของบริษัทฯ และมีอิทธิพลน้อยต่อการดำเนินงานของบริษัทฯ

5.3 การจัดทำแผนการมีส่วนร่วมกับผู้มีส่วนได้เสีย

หน่วยงานที่เกี่ยวข้องจัดทำแผนการมีส่วนร่วมกับผู้มีส่วนได้เสียเพื่อกำหนดแนวทางที่ชัดเจนสำหรับการตอบสนองต่อความต้องการและประเด็นที่ผู้มีส่วนได้เสียให้ความสนใจ โดยสามารถใช้รูปแบบการมีส่วนร่วมตามที่กำหนดใน ตารางที่ 5 มาใช้เพื่อออกแบบแนวทางการมีส่วนร่วมที่เหมาะสมสำหรับแต่ละกลุ่มผู้มีส่วนได้เสีย ตลอดจนนำเสนอแผนการมีส่วนร่วมกับผู้มีส่วนได้เสียให้ผู้บังคับบัญชา/หัวหน้าแผนกพิจารณาเพื่ออนุมัติ

จัดทำโดย : ผู้จัดการฝ่าย	อนุมัติโดย	มีผลบังคับใช้
สอบทานโดย : -	วันที่	ครั้งที่ปรับปรุง

สำนักบริหารจัดการความยั่งยืนนำเสนอประเด็นด้านความยั่งยืนที่เกี่ยวข้องกับการมีส่วนร่วมกับผู้มีส่วนได้เสียแต่ละกลุ่ม เพื่อให้แผนการมีส่วนร่วมมีความสมบูรณ์มากยิ่งขึ้นและสะท้อนต่อประเด็นด้านความยั่งยืนของบริษัทฯ อย่างแท้จริง

อ้างอิง ภาคผนวก 9.1 แผนการมีส่วนร่วมกับผู้มีส่วนได้เสีย

ตารางที่ 5 รูปแบบการมีส่วนร่วมกับผู้มีส่วนได้เสีย

กลุ่มผู้มีส่วนได้เสีย ตามระดับ ความสำคัญ <sup>(1)</sup>	วัตถุประสงค์ของการมีส่วนร่วม	รูปแบบการมีส่วนร่วม
สูง	การมีส่วนร่วมพร้อมเสริมสร้างความสัมพันธ์กับผู้มีส่วนได้เสีย  เนื่องจากผู้มีส่วนได้เสียมีความสำคัญในระดับสูง บริษัทฯ ควรจัดการมีส่วนร่วมกับผู้มีส่วนได้เสียโดยตรง เพื่อส่งเสริมการแลกเปลี่ยนความคิดเห็น ทักษะ และสานสัมพันธ์กับผู้มีส่วนได้เสียกลุ่มนี้ได้อย่างมีประสิทธิภาพ	การสื่อสารสองช่องทาง (Two-way Communication) ซึ่งเน้นการพิจารณาร่วมกันระหว่างบริษัทฯ และกลุ่มผู้มีส่วนได้เสีย เช่น <ul style="list-style-type: none"> <li>การจัดตั้งคณะกรรมการโดยมีตัวแทนจากบริษัทและผู้มีส่วนได้เสีย เช่น คณะกรรมการพัฒนาศักยภาพโครงการและพัฒนาชุมชนและสังคม (คพอ.)</li> <li>การปรึกษาหารือ</li> <li>การสานเสวนาเพื่อแลกเปลี่ยนความคิดเห็น</li> </ul>
ปานกลาง	การตอบสนองต่อความต้องการ/ข้อกังวลของผู้มีส่วนได้เสีย	การสื่อสารสองช่องทางแบบจำกัด (Limited Two-way Communication) เช่น <ul style="list-style-type: none"> <li>การสัมภาษณ์</li> <li>การจัดประชุมสัมมนา</li> <li>การจัดประชุมสาธารณะ</li> <li>การจัดทำแบบสอบถาม</li> </ul>
ปานกลาง	เนื่องจากผู้มีส่วนได้เสียอาจมีอิทธิพลและได้รับผลกระทบจากการดำเนินงานของบริษัทฯ ผู้มีส่วนได้เสียกลุ่มนี้จึงควรได้รับการสื่อสารให้ทราบถึงข่าวหรือการดำเนินงานของบริษัทฯ ที่อาจส่งผลกระทบต่อ	
เล็กน้อย	การรักษาการรับรู้ของผู้มีส่วนได้เสีย  เนื่องจากผู้มีส่วนได้เสียมีความสำคัญเพียงระดับเล็กน้อย บริษัทฯ ควรสื่อสารให้ผู้มีส่วนได้เสียกลุ่มนี้ทราบถึงสิ่งที่ผู้มีส่วนได้เสียให้ความสนใจอย่างสม่ำเสมอ	การแจ้งข่าวสาร ข้อมูลให้ผู้มีส่วนได้เสียทราบผ่านช่องทางการสื่อสารต่างๆ เช่น <ul style="list-style-type: none"> <li>สื่อสิ่งพิมพ์</li> <li>โฆษณา</li> <li>การประชาสัมพันธ์</li> <li>เว็บไซต์บริษัทฯ</li> <li>จดหมายข่าว</li> </ul>

หมายเหตุ:

(1) ระดับความสำคัญของผู้มีส่วนได้เสีย อ้างอิง ตารางที่ 4 ระดับความสำคัญของผู้มีส่วนได้เสีย

จัดทำโดย : ผู้จัดการฝ่าย	อนุมัติโดย	มีผลบังคับใช้
สอบทานโดย : -	วันที่	ครั้งที่ปรับปรุง

5.4 การติดตามและรายงาน

5.4.1 การติดตามการเปลี่ยนแปลงของผู้มีส่วนได้เสียและความสำคัญของผู้มีส่วนได้เสีย  
หน่วยงานที่เกี่ยวข้องควรติดตามการเปลี่ยนแปลงของผู้มีส่วนได้เสียและประเด็นที่เกี่ยวข้องต่อ  
ระดับความสำคัญของผู้มีส่วนได้เสีย ซึ่งจะมีผลต่อการจัดทำแผนการมีส่วนร่วมกับผู้มีส่วนได้เสีย

ปัจจัยที่ควรติดตาม ได้แก่

- การเปลี่ยนแปลงของกลยุทธ์ และ/หรือ ประสิทธิภาพการดำเนินธุรกิจของบริษัทฯ
- การเปลี่ยนแปลงของขอบเขตความรับผิดชอบของหน่วยงานที่เกี่ยวข้อง
- การเปลี่ยนแปลงของปัจจัยภายนอกองค์กร เช่น บริบททางสังคม กฎหมาย เป็นต้น

5.4.2 การติดตามแผนการมีส่วนร่วมกับผู้มีส่วนได้เสีย

หน่วยงานที่เกี่ยวข้องติดตามผลการมีส่วนร่วมกับผู้มีส่วนได้เสียทุกกลุ่มที่เกี่ยวข้อง ไม่ว่าจะผู้มีส่วน  
ได้เสียจะมีระดับความสำคัญในระดับใดก็ตาม เพื่อให้มั่นใจถึงประสิทธิภาพของการบริหาร  
จัดการผู้มีส่วนได้เสียและประเด็นที่เกี่ยวข้อง โดยหน่วยงานที่เกี่ยวข้องควรรายงานให้  
ผู้บังคับบัญชาในหน่วยงานทราบถึงแนวทางการดำเนินงานและผลการมีส่วนร่วมกับผู้มีส่วนได้  
เสียที่มีความสำคัญระดับสูง เพื่อให้รับทราบและสามารถวางแผนการป้องกันได้อย่างเหมาะสม

5.4.3 การรายงานผลการมีส่วนร่วมกับผู้มีส่วนได้เสีย

หน่วยงานที่เกี่ยวข้องนำเสนอผลการมีส่วนร่วมกับผู้มีส่วนได้เสียต่อสำนักบริหารจัดการความ  
ยั่งยืน เพื่อประเมินประเด็นสำคัญต่อความยั่งยืนขององค์กร เพื่อจัดทำรายงานความยั่งยืน โดย  
พิจารณาและกลั่นกรองประเด็นด้านการมีส่วนร่วมกับผู้มีส่วนได้เสียและนำเสนอประเด็นสำคัญ  
(Material Issues) ต่อคณะกรรมการด้านความยั่งยืนเพื่อพิจารณาและอนุมัติ

5.5 การเปิดเผยผลการมีส่วนร่วมกับผู้มีส่วนได้เสีย

สำนักบริหารจัดการความยั่งยืนรวบรวมผลการดำเนินงานตามแผนการมีส่วนร่วมกับผู้มีส่วนได้เสียจาก  
หน่วยงานที่เกี่ยวข้อง เพื่อสรุปผลและใช้ประกอบการประเมินความสำคัญของประเด็น (Materiality  
Assessment) ในการจัดทำรายงานความยั่งยืนของบริษัทฯ ในแต่ละปี ตามแนวทางการจัดทำรายงานด้าน  
ความยั่งยืนของ Global Reporting Initiative (GRI) ตัวชี้วัด G4-24 ถึง G4-27 และเพื่อใช้อ้างอิงในการ  
ประเมินดัชนีชี้วัดความยั่งยืนดาวโจนส์ (Dow Jones Sustainability Indices: DJSI)

อ้างอิง ภาคผนวก 9.2 สรุปกลุ่มผู้มีส่วนได้เสีย ช่องทางการสื่อสารและประเด็นที่ให้ความสำคัญ

จัดทำโดย : ผู้จัดการฝ่าย	อนุมัติโดย	มีผลบังคับใช้
สอบทานโดย : -	วันที่	ครั้งที่ปรับปรุง

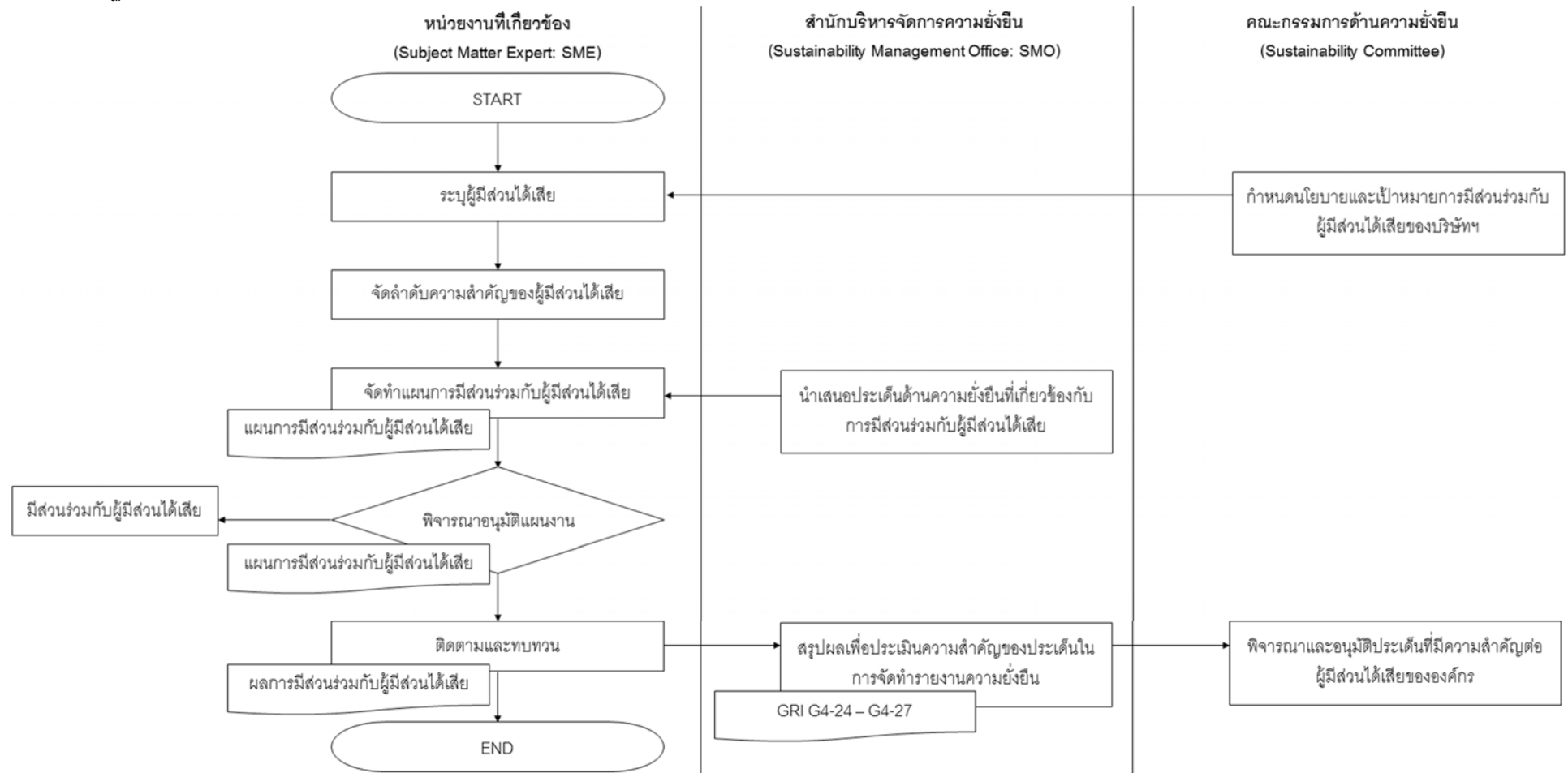
6. ตัวชี้วัด (Key Performance Indicator: KPI) ของกระบวนการทำงานที่สำคัญ  
ตัวชี้วัดต่อไปนี้ควรได้รับการติดตาม (ตารางที่ 6)

ตารางที่ 6 ตัวชี้วัดผลการดำเนินงาน

ตัวชี้วัดผลการดำเนินงาน	คำอธิบาย/ วิธีการคำนวณ	เป้าหมาย
ติดตามผลประเมินลำดับผู้มีส่วนได้เสียและประเด็นที่เกี่ยวข้อง	สำนักบริหารจัดการความยั่งยืน ติดตามผลประเมินลำดับผู้มีส่วนได้เสีย	อย่างน้อย 1 ครั้งต่อปี
รายงานผลการดำเนินงานการมีส่วนร่วมกับผู้มีส่วนได้เสีย	หน่วยงานที่เกี่ยวข้องรายงานผลการดำเนินงานการมีส่วนร่วมกับผู้มีส่วนได้เสียในภาพรวมให้แก่คณะกรรมการการพัฒนาอย่างยั่งยืน	อย่างน้อย 1 ครั้งต่อปี

จัดทำโดย : ผู้จัดการฝ่าย	อนุมัติโดย	มีผลบังคับใช้
สอบทานโดย : -	วันที่	ครั้งที่ปรับปรุง

7. ผังขั้นตอนปฏิบัติ



จัดทำโดย : ผู้จัดการฝ่าย	อนุมัติโดย	มีผลบังคับใช้
สอบทานโดย : -	วันที่	ครั้งที่ปรับปรุง

8. อ้างอิง

แหล่งที่มาของข้อมูลและมาตรฐานอ้างอิง (Normative Reference) ที่เกี่ยวข้องกับกระบวนการมีส่วนร่วมกับผู้มีส่วนได้เสียสามารถสรุปได้ดัง ตารางที่ 7

ตารางที่ 7 ข้อมูลและมาตรฐานอ้างอิง

อ้างอิง	แหล่งอ้างอิง
From Words to Action- The Stakeholder Engagement Manual Volume : The Practitioner's Handbook on Stakeholder Engagement	<a href="http://www.unep.fr/shared/publications/pdf/WEBx0115xPA-SEhandbookEN.pdf">http://www.unep.fr/shared/publications/pdf/WEBx0115xPA-SEhandbookEN.pdf</a>
Stakeholder Engagement: A Good Practice Handbook for Companies Doing Business in Emerging markets	<a href="http://www.ifc.org/wps/wcm/connect/938f1a0048855805beacfe6a6515bb18/IFC_StakeholderEngagement.pdf?MOD=AJPERES">http://www.ifc.org/wps/wcm/connect/938f1a0048855805beacfe6a6515bb18/IFC_StakeholderEngagement.pdf?MOD=AJPERES</a>
AA1000 Stakeholder Engagement Standard Revision for Public Comment (2015)	<a href="http://www.accountability.org/images/content/7/9/792/AA1000SES%20Revision%20for%20Public%20Comment-%20June%202015.pdf">http://www.accountability.org/images/content/7/9/792/AA1000SES%20Revision%20for%20Public%20Comment-%20June%202015.pdf</a>
Global Reporting Initiative (GRI)'s Sustainability Reporting Guideline	<a href="https://www.globalreporting.org/standards/g4/Pages/default.aspx">https://www.globalreporting.org/standards/g4/Pages/default.aspx</a>
Dow Jones Sustainability Indices (DJSI)'s Corporate Sustainability Assessment Methodology	<a href="http://www.sustainability-indices.com/images/corporate-sustainability-assessment-methodology-guidebook.pdf">http://www.sustainability-indices.com/images/corporate-sustainability-assessment-methodology-guidebook.pdf</a>

9. คำศัพท์และการจำกัดความ

คำศัพท์	การให้นิยาม
บริษัทฯ	บริษัท ไออาร์พีซี จำกัด (มหาชน) และบริษัทในเครือ
ผู้มีส่วนได้เสีย (Stakeholders)	บุคคล ชุมชน หรือบริษัทฯ ที่ให้ความสนใจต่อผลการดำเนินการและแผนงานของบริษัทฯ ซึ่งผลการดำเนินงานและแผนงานนั้นสามารถส่งผลกระทบต่อผู้มีส่วนได้เสีย หรือผู้ซึ่งมีส่วนสำคัญต่อการดำเนินงานของบริษัทฯ ในการที่จะบรรลุเป้าหมายและวัตถุประสงค์ของการดำเนินงาน ผู้มีส่วนได้เสียของ ไออาร์พีซี ประกอบด้วย 5 กลุ่ม ได้แก่ ผู้ถือหุ้น ลูกค้าและประชาชน คู่ค้า/คู่แข่งทางการค้า/เจ้าหน้าที่ พนักงาน และสังคมและสิ่งแวดล้อม
การมีส่วนร่วมกับผู้มีส่วนได้เสีย (Stakeholder Engagement)	กระบวนการที่บริษัทฯ ใช้สำหรับการสร้างความเข้าใจ สื่อสาร รับฟังความคิดเห็น หรือทำความเข้าใจร่วมกันระหว่างผู้มีส่วนได้เสียและบริษัทฯ ผ่านช่องทางต่างๆ ของบริษัทฯ

จัดทำโดย : ผู้จัดการฝ่าย	อนุมัติโดย	มีผลบังคับใช้
สอบทานโดย : -	วันที่	ครั้งที่ปรับปรุง

10. ภาคผนวก

10.1 แผนการมีส่วนร่วมกับผู้มีส่วนได้เสีย

กลุ่มของผู้มีส่วนได้เสีย	ระดับความสำคัญของผู้มีส่วนได้เสีย	หน่วยงานรับผิดชอบ	ความคาดหวังของผู้มีส่วนได้เสีย หรือ ประเด็นที่ผู้มีส่วนได้เสียให้ความสำคัญ	แนวทางในการตอบสนองต่อความคาดหวังและประเด็นของผู้มีส่วนได้เสีย	การติดตามผล
ผู้ถือหุ้น	สูง	SME	ความโปร่งใสในการดำเนินธุรกิจ	จัดการมีส่วนร่วมกับผู้มีส่วนได้เสียโดยตรง เช่น การประชุม การสัมมนา การสานเสวนา เป็นต้น เพื่อส่งเสริมการแลกเปลี่ยนความคิดเห็น ทศนคติ และ สานสัมพันธ์กับผู้มีส่วนได้เสียกลุ่มนี้ได้อย่างมีประสิทธิภาพ	หน่วยงานที่เกี่ยวข้องรายงานผลต่อผู้บังคับบัญชาและคณะกรรมการด้านความยั่งยืนรายไตรมาส
ลูกค้า	ปานกลาง	SME	ราคาสินค้าที่เหมาะสม ผลกระทบต่อสุขภาพของผู้ใช้ผลิตภัณฑ์	สื่อสารให้ทราบถึงข่าวหรือการดำเนินงานของบริษัทฯ ที่อาจส่งผลกระทบต่อ การส่งข่าวอิเล็กทรอนิกส์ การใช้สื่อสังคมออนไลน์ การจัดประชุมสัมมนา เป็นต้น	หน่วยงานที่เกี่ยวข้องรายงานผลต่อผู้บังคับบัญชาปีละครั้ง
คู่ค้า	เล็กน้อย	SME	กระบวนการจัดซื้อจัดจ้างที่มีประสิทธิภาพมากขึ้น เช่น ลดขั้นตอนที่ซ้ำซ้อน	สื่อสารให้ผู้มีส่วนได้เสียกลุ่มนี้ทราบถึงสิ่งที่ผู้มีส่วนได้เสียให้ความสนใจผ่านสื่อสิ่งพิมพ์ ข่าวสาร ประชาสัมพันธ์ เว็บไซต์ บริษัทฯ เป็นต้น	หน่วยงานที่เกี่ยวข้องรายงานผลต่อผู้บังคับบัญชาปีละครั้ง

จัดทำโดย : ผู้จัดการฝ่าย	อนุมัติโดย	มีผลบังคับใช้
สอบทานโดย : -	วันที่	ครั้งที่ปรับปรุง

10.2 สรุปกลุ่มผู้มีส่วนได้เสีย ช่องทางการสื่อสารและประเด็นที่ให้ความสำคัญ

กลุ่มผู้มีส่วนได้เสีย	ช่องทางการสื่อสาร	ประเด็นที่ให้ความสำคัญ
ผู้ถือหุ้น	<ul style="list-style-type: none"> <li>การประชุมสามัญประจำปี</li> <li>การพบนักลงทุนในและต่างประเทศ (Road Show) การจัดประชุมร่วมกับผู้บริหารของบริษัทฯ ตามการนัดหมายของนักลงทุนและนักวิเคราะห์ (Company Visit)</li> <li>การจัดประชุมนักวิเคราะห์ (Analyst Meeting)</li> <li>การจัดกิจกรรมร่วมกับตลาดหลักทรัพย์ฯ เพื่อเผยแพร่ข้อมูลของบริษัทฯ</li> <li>การให้ข่าวกับสื่อมวลชนเพื่อเปิดเผยแก่สาธารณชน</li> <li>วารสารรายไตรมาสถึงผู้ถือหุ้นทุกราย</li> <li>กิจกรรมผู้ถือหุ้นเยี่ยมชมกิจการ</li> </ul>	<ul style="list-style-type: none"> <li>ผลตอบแทนการลงทุนที่ดีและต่อเนื่อง</li> <li>การเปิดเผยข้อมูลที่เพียงพอ</li> <li>ความโปร่งใสด้านการกำกับดูแลกิจการ</li> <li>ประเด็นทางกฎหมายและผลกระทบต่อธุรกิจ</li> <li>การเปิดตลาดใหม่</li> </ul>
ลูกค้าและประชาชน	<ul style="list-style-type: none"> <li>การสำรวจความคิดเห็นของลูกค้าประจำปี</li> <li>หน่วยงานลูกค้าสัมพันธ์</li> <li>เว็บไซต์ <a href="http://www.irpc.co.th">www.irpc.co.th</a> / <a href="http://www.irpcmarket.com">www.irpcmarket.com</a></li> </ul>	<ul style="list-style-type: none"> <li>ผลิตภัณฑ์ที่มีคุณภาพและตอบสนองต่อความต้องการ</li> </ul>
คู่ค้า	<ul style="list-style-type: none"> <li>จดหมายข่าวถึงคู่ค้า</li> <li>การประชุมร่วมกับคู่ค้า</li> <li>เว็บไซต์ <a href="http://www.irpc.co.th/pdf/Procurement-Manual.pdf">http://www.irpc.co.th/pdf/Procurement-Manual.pdf</a></li> </ul>	<ul style="list-style-type: none"> <li>การจ่ายค่าตอบแทนที่เป็นธรรม</li> <li>กระบวนการจัดซื้อจัดจ้างที่โปร่งใส</li> <li>แนวทางการดำเนินการจัดหาย่างยั่งยืน</li> <li>ความโปร่งใสด้านการกำกับดูแลกิจการ</li> <li>ความเคร่งครัดในการปฏิบัติตามเงื่อนไขต่างๆ ที่ได้ตกลงกันไว้</li> <li>ประเด็นทางกฎหมายและผลกระทบต่อธุรกิจ</li> <li>การหยุดชะงักทางธุรกิจ</li> </ul>
คู่แข่งทางการค้าเจ้าหนี้	<ul style="list-style-type: none"> <li>การประชุมร่วมกับองค์กรกลาง อาทิ สมาคมอุตสาหกรรมฯ สมาคมอุตสาหกรรมพลาสติก เป็นต้น</li> <li>จดหมายถึงเจ้าหนี้</li> <li>การประชุมร่วมกับเจ้าหนี้</li> </ul>	<ul style="list-style-type: none"> <li>ประเพณีปฏิบัติตามกรอบกติกาของการแข่งขันที่ดี</li> <li>ไม่พยายามทำลายชื่อเสียงของคู่แข่งทางการค้าด้วยการกล่าวหาให้ร้ายโดยปราศจากความจริง</li> <li>การเปิดเผยข้อมูลที่เพียงพอ</li> <li>ความโปร่งใสด้านการกำกับดูแลกิจการ</li> <li>ประเด็นทางกฎหมายและผลกระทบต่อธุรกิจ</li> <li>รักษาและปฏิบัติตามเงื่อนไขที่มีต่อเจ้าหนี้โดยเคร่งครัด</li> <li>รายงานเจ้าหนี้ล่วงหน้าหากไม่สามารถปฏิบัติตามข้อผูกพันในสัญญา และร่วมกันหาแนวทางแก้ไขปัญหาดังกล่าว</li> </ul>
พนักงาน	<ul style="list-style-type: none"> <li>วารสารพนักงาน "ไออุ่น"</li> </ul>	<ul style="list-style-type: none"> <li>การสื่อสารเกี่ยวกับทิศทางธุรกิจและผล</li> </ul>

จัดทำโดย : ผู้จัดการฝ่าย	อนุมัติโดย	มีผลบังคับใช้
สอบทานโดย : -	วันที่	ครั้งที่ปรับปรุง



กลุ่มผู้มีส่วนได้เสีย	ช่องทางการสื่อสาร	ประเด็นที่ให้ความสำคัญ
	<ul style="list-style-type: none"> <li>จดหมายข่าวอิเล็กทรอนิกส์</li> <li>ผู้บริหารพบพนักงาน</li> <li>คณะกรรมการลูกจ้าง</li> <li>สหภาพแรงงาน</li> </ul>	<p>ประกอบการของบริษัทฯ</p> <ul style="list-style-type: none"> <li>การเสริมสร้างแรงงานสัมพันธ์ที่ดี</li> <li>การจัดสวัสดิการและค่าตอบแทนที่ดีและเหมาะสม</li> <li>การพัฒนาความก้าวหน้าทางสายอาชีพ</li> <li>การดูแลความปลอดภัยและสุขภาพ</li> </ul>
สังคมและสิ่งแวดล้อม	<ul style="list-style-type: none"> <li>กิจกรรมชุมชนสัมพันธ์</li> <li>การประชุมร่วมกันในการศึกษาผลกระทบสิ่งแวดล้อมและสังคม</li> <li>กิจกรรมเปิดบ้าน</li> <li>การส่งข้อความประชาสัมพันธ์ผ่าน SMS</li> <li>การสื่อสารผ่านหอกระจายข่าว</li> <li>การสื่อสารผ่านรถประชาสัมพันธ์เคลื่อนที่</li> <li>การสื่อสารผ่านสถานีวิทยุ</li> <li>สื่อสารมวลชนท้องถิ่น</li> <li>การประชุมคณะกรรมการพหุภาคี (คพอ./ EIA Monitoring)</li> <li>การประชุมหมู่บ้าน/ ตำบล</li> </ul>	<ul style="list-style-type: none"> <li>การดูแล สังคม สิ่งแวดล้อมและสุขภาพของคนในชุมชนรอบเขตประกอบการฯ</li> <li>การพัฒนาเศรษฐกิจในพื้นที่</li> </ul>

จัดทำโดย : ผู้จัดการฝ่าย	อนุมัติโดย	มีผลบังคับใช้
สอบทานโดย : -	วันที่	ครั้งที่ปรับปรุง

10.3 แบบสำรวจความคิดเห็นด้านความยั่งยืนของคู่ค้า

แบบสำรวจความคิดเห็นด้านความยั่งยืนของคู่ค้า ที่มีต่อ บริษัท ไออาร์พีซี จำกัด (มหาชน)  
(IRPC's Suppliers Sustainability Survey)

ความคิดเห็นของท่านจะเป็นข้อมูลสำหรับการบริหารจัดการด้านความยั่งยืนในภาพรวม รวมถึงการพัฒนารายงานความยั่งยืนของ ไออาร์พีซี เพื่อสะท้อนความคิดเห็นของผู้มีส่วนได้เสีย (คู่ค้า)  
(Your opinion will be valuable inputs for IRPC's overall sustainability management as well as sustainability report development in order to reflect suppliers' opinions.)

1 ข้อมูลทั่วไป (General information)

ชื่อสถานประกอบการ (Name of company legal entity)	
บุคคลที่สามารถติดต่อได้และตำแหน่ง (Contact name and position)	
บริษัทของท่านเป็นผู้จัดหาสินค้าหรือบริการประเภทใด (What is your supplier role in fulfilment of the IRPC contract(s)?)	<input type="checkbox"/> ผู้ผลิต (Manufacturers) <input type="checkbox"/> ผู้ค้า (Traders) <input type="checkbox"/> ผู้ให้บริการ (Service providers) <input type="checkbox"/> อื่นๆ (Other)
บริษัทของท่านจัดหาสินค้าหรือบริการใดให้กับ ไออาร์พีซี (What kinds of products or services do you supply to IRPC?)	

จัดทำโดย : ผู้จัดการฝ่าย	อนุมัติโดย	มีผลบังคับใช้
สอบทานโดย : -	วันที่	ครั้งที่ปรับปรุง

2 ในฐานะคู่ค้ากับไออาร์พีซี ท่านคิดว่าประเด็นใดที่ท่านเห็นว่ามีสำคัญในการดำเนินธุรกิจอย่างยั่งยืนร่วมกับไออาร์พีซี (สามารถตอบได้มากกว่า 1 ข้อ) (As IRPC's supplier, which of the following issues do you think are important for IRPC's sustainable business? Select all that apply)

	ประเด็น (Issue)	เหตุผล (Reason)
ด้านเศรษฐกิจ/ธุรกิจ (Economic/Business)	<input type="checkbox"/> ราคา (Pricing) <input type="checkbox"/> ความล่าช้าของการดำเนินงานจากกระบวนการภายในที่ขาดประสิทธิภาพ (Project delay due to ineffective internal process) <input type="checkbox"/> ความโปร่งใสในการทำธุรกิจ (Transparency) <input type="checkbox"/> ความเป็นธรรมในการดำเนินธุรกิจ (Fair Operating Practice) <input type="checkbox"/> การพัฒนาศักยภาพของคู่ค้า (Supplier capacity development)	
ด้านผลิตภัณฑ์และบริการ (Product and Customer Services)	<input type="checkbox"/> คุณภาพสินค้าและบริการ (Quality of products and services) <input type="checkbox"/> ผลิตภัณฑ์ที่เป็นมิตรต่อสิ่งแวดล้อม (Green products) <input type="checkbox"/> ลูกค้าสัมพันธ์ และการบริการ (Customer Relations Management) <input type="checkbox"/> การพัฒนานวัตกรรมและเทคโนโลยี (Innovation and Technology)	
ด้านความปลอดภัย (Safety)	<input type="checkbox"/> การรั่วไหลของสารเคมีและน้ำมัน (Spill) <input type="checkbox"/> ความปลอดภัยและอาชีวอนามัย (Health and safety) <input type="checkbox"/> การเตรียมความพร้อมในกรณีฉุกเฉิน (Emergency preparedness) <input type="checkbox"/> อุบัติเหตุร้ายแรง (Major accidents)	
ด้านสิ่งแวดล้อม (Environment)	<input type="checkbox"/> มลพิษทางอากาศ (Air pollution) <input type="checkbox"/> การปล่อยก๊าซเรือนกระจก (Greenhouse gas emission) <input type="checkbox"/> มลพิษทางเสียงและแรงสั่นสะเทือน (Noise)	

จัดทำโดย : ผู้จัดการฝ่าย	อนุมัติโดย	มีผลบังคับใช้
สอบทานโดย : -	วันที่	ครั้งที่ปรับปรุง

	ประเด็น (Issue)	เหตุผล (Reason)
	<p>pollution and vibration)</p> <p><input type="checkbox"/> การใช้น้ำและการปล่อยทิ้งน้ำเสีย (Water consumption and wastewater)</p> <p><input type="checkbox"/> การจัดการของเสีย (Waste management)</p> <p><input type="checkbox"/> การใช้พลังงาน (Energy)</p> <p><input type="checkbox"/> ความหลากหลายทางชีวภาพ (Biodiversity)</p> <p><input type="checkbox"/> วัสดุดีบ หรือวัสดุอุปกรณ์ที่เป็นมิตรต่อสิ่งแวดล้อม (Environmental friendly materials)</p>	
ด้านสังคม (Social)	<p><input type="checkbox"/> แรงงานสัมพันธ์ (Labour relations)</p> <p><input type="checkbox"/> สิทธิมนุษยชน (Human rights)</p> <p><input type="checkbox"/> สิทธิส่วนบุคคลและทรัพย์สินทางปัญญา (Privacy &amp; intellectual property)</p> <p><input type="checkbox"/> ผลกระทบต่อสุขภาพอนามัยและความมั่นคงปลอดภัยของชุมชน (Impact on health and safety including security of community)</p>	
อื่นๆ ระบุ (Other, please specify)	<p><input type="checkbox"/> .....</p> <p><input type="checkbox"/> .....</p> <p><input type="checkbox"/> .....</p>	

- 3 เนื่องจาก ไออาร์พีซี มีแนวทางการดำเนินธุรกิจอย่างยั่งยืน และพัฒนาคุณค่าเพื่อเติบโตอย่างยั่งยืน ครอบคลุมด้านเศรษฐกิจ สิ่งแวดล้อม และสังคม ไปด้วยกัน ท่านคิดว่าบริษัทของท่านต้องการความสนับสนุนด้านใดมากที่สุด (IRPC has been working on improving and developing the corporate and all stakeholders toward sustainability. What kind of supports do you need from IRPC?)

---



---



---

จัดทำโดย : ผู้จัดการฝ่าย	อนุมัติโดย	มีผลบังคับใช้
สอบถามโดย : -	วันที่	ครั้งที่ปรับปรุง